



## Ordensreglement for Næstved Sejlklub

Nærværende ordensreglement er sammen med klubbens vedtægter og afdelingsvedtægter, en del af klubbens samlede regelsæt. Ordensreglementet er gældende i samtlige havne og afdelinger under Næstved Sejlklub (NSK). Afdelingerne/havnene benævnt: Inderhavnen, Yderhavnen og Næstved Kanalhavn

---

Ordensreglementet består af Næstved Sejlklubs individuelle ordensreglement og standardreglement for overholdelse af orden i danske lystbådehavne og mindre fiskerihavne.

Dette ordensreglement er udfærdiget i medfør af § 15, stk. 2, i lov om havne, lovbekendtgørelse nr. 457. af 23. maj 2012 og godkendt af Trafikstyrelse ved brev af 1. juli 2014 i henhold til § 7 i bekendtgørelse nr. 580 af 29. maj 2013 om Trafikstyrelsens opgaver og beføjelser m.v.

### Næstved Sejlklubs individuelle ordensreglement

Ordensreglementet er efterfølgende revideret ift. pkt. 1.3, 2.12, 3.1, 3.11, 3.13, 4.5 og 4.6. Senest godkendt af hovedbestyrelsen den 22. februar 2026.

#### 1. Generelle bestemmelser

##### 1.1

Handel, udstilling og udlejning af både, grej eller udstyr i erhvervsøjemed er ikke tilladt. Opsætning af reklamer kan, efter aftale med afdelingsbestyrelsen, tillades.

##### 1.2

Fartøjer må kun henligge i havnen i tiden 15. november til 1. april efter aftale mellem afdelings- og hovedbestyrelsen.

##### 1.3

Både hjemmehørende i NSK's havne skal føre årsmærke, mærke med medlemsnummer og bøl føre NSK-standeren.

Der udleveres to årsmærker og to medlemsmærker pr. båd for at sikre, at mindst ét årsmærke og ét medlemsmærke altid kan placeres synligt.

Årsmærke og mærke med medlemsnummer skal altid være synlige, når båden ligger i havn eller befinder sig på NSK's område. Mærkerne skal placeres, så de er tydeligt synlige fra bro eller kaj, uanset om båden ligger med stævn, hæk eller langskibs mod kajen, og uanset om båden er overdækket, eller masten er afmonteret. Synligheden skal kunne konstateres uden behov for at gå ombord i båden.

Det gældende årsmærke skal føres senest den 1. juli, og mærke med relevant medlemsnummer skal føres permanent.

Klubbens hjemsted er Næstved Kommune med havne i Næstved og Karrebæksminde.

## **2. Regler for opankring, sejlads, fortøjning m.m.**

### **2.1**

Ved udsejling fra Næstved Kanalhavn, skal der tages specielt hensyn til trafikken på Kanalen til Næstved Havn. Særligt hensyn skal der tages til trafikken fra Næstved, da oversigten kun er ca. 200 m.

### **2.2**

Ved indsejling til Næstved Kanalhavn, må der højst sejles med styrefart.

### **2.3**

Ved sejlads på Kanalen til/fra Næstved Havn gælder reglerne for Næstved Havn m.v.

### **2.4**

Inden hjemtagning af nyanskaffet båd eller ved andet ændret behov for brug af havneanlæg skal den pågældende afdelingsbestyrelse konsulteres.

### **2.5**

Når egen bådplads efterlades ubenyttet i mere end 1 dag skal pladsen markeres ledig (grønt skilt) evt. med oplysning om forventet hjemkomst. Hvis et medlem ikke benytter sin plads i længere tid (mere end 2 uger) bør havnemyndigheden underrettes.

### **2.6**

El fra standere på broer må kun anvendes til opvarmning af både efter aftale med afdelingsbestyrelsen.

### **2.7**

Afdelingsbestyrelsen kan i situationer hvor der skønnes at være et særligt stort elforbrug til et fartøj forlange at elforbruget måles og afregnes med bådejeren som en ekstra udgift. Udgiften til evt. anskaffelse/lån af el-måler, samt udgiften til selve elforbruget betales af den pågældende bådejer efter takster som fastsættes af afdelingsbestyrelsen.

### **2.8**

Fartøjer der henligger i havnen må kun anvendes som fast bopæl (med postadresse ved båden/havnen) når dette sker efter aftale med havnebestyrelsen.

### **2.9**

Fartøjet skal være forsynet med mindst 2 fendere af passende størrelse og kvalitet på hver side.

### **2.10**

Bådejere med fast bådplads (låne/andel) er pligtig til at opsætte indhælerline på pladsens SB side, set fra søen.

### **2.11**

Bådejere med fast bådplads i en af NSK's havne har i perioden 1/6 til 31/8 ret til vederlagsfrit at henligge med sin båd på ledige bådpladser i én af de øvrige havne under NSK, dog max 3 på hinanden følgende døgn.

#### 2.12

Bådejere med fast bådplads i en af NSK's havne har i forbindelse med klargøring af båden - i perioderne 1/4 - 31/5 og 1/9 - 15/11, ret til vederlagsfrit at henligge med sin båd på ledige bådpladser i én af de øvrige havne under NSK. Af hensyn til pladsproblemer skal periodens længde begrænset mest muligt og må maksimalt strække sig over i alt 14 dage. Den pågældende pladsmand kan godkende eventuelle afvigelser i periodens længde.

Medlemmer uden andelsbevis, der ikke har fast bådplads i en af NSK's havne, må i ovennævnte perioder, og med samme begrænsninger, henligge med sin båd på ledige bådpladser i Kanalhavnen mod at betale halvdelen af gældende havnetakst.

Brug af disse muligheder skal altid ske efter aftale med den pågældende havnemyndighed.

#### 2.13

Servicepladser (diesel - kran - slæbested) må kun anvendes i forbindelse med service, eller efter aftale med havnemyndigheden.

#### 2.14

Den nordlige anløbsside af gæstebroen (bro 1) i Inderhavnen, samt kajanlægget mod land i Yderhavnen er forbeholdt for betalende gæstesejlere, og må kun anvendes af andre efter aftale med havnemyndigheden hhv. i Inderhavnen og Yderhavnen.

#### 2.15

Overalt på klubbens område skal hundeejere sørge for at deres hunde ikke er til gene for andre, samt føres i snor.

#### 2.16

Cykling på broerne er ikke tilladt.

#### 2.17

Bådejere fra (hovedbestyrelsesdefinerede) venskabsklubber kan vederlagsfrit henligge med sin båd på ledige bådpladser i én af NSK's havne. Dog kan der kun henligges med max 2 på hinanden følgende døgn i alt i NSK's havne og ikke i sammenhæng 2 døgn i hver i havn. Efter således 2 på hinanden følgende døgn i en af NSK's havne, skal bådejeren enten betale normal gæstepladsleje til den pågældende havn, eller afsejle til en anden havn der ikke hører under NSK.

### **3 Kran og beddingsplads ved Næstved Kanalhavn**

#### 3.1

En båd må højst stå på beddingspladsen i en ubrudt periode på tre år uden at blive søsat. Afvigelser fra dette kræver forudgående godkendelse fra hovedbestyrelsen (HB).

#### 3.2

Af hensyn til beddingspladsens anvendelse er pladsen forbeholdt opbevaring af både.

#### 3.3

Af hensyn til ansvar for brud mv. samt af hensyn til anvendelse af bådvogn må der kun anvendes leverandørgodkendte stativer (a la typen fra Wester Marine)

#### 3.4

Anviste stativer skal anvendes

### 3.5

Som udgangspunkt skal bådejeren leje stativ af Næstved Sejlklub (NSK). NSK (HB) kan bestemme om en bådejer selv skal/må anskaffe eget stativ jf. pkt. 2

### 3.6

Alle anvisninger fra kran- og beddingsudvalgets pladsmand skal efterkommes

### 3.7

Overdækninger der har karakter af bådehuse og –telte skal nedtages i perioden 15. maj til 1. oktober

### 3.8

Overdækninger der har karakter af bådehuse og –telte, må kun etableres efter aftale med pladsmanden

### 3.9

Materialer til overdækning der er nedtaget må i perioden 15. maj til 1. oktober kun stå på beddingspladsen efter aftale med pladsmanden og skal anbringes og mærkes efter pladsmandens anvisninger. Næstved Sejlklub forbeholder sig ret til at fjerne og bortskaffe div. genstande fra beddingspladsen som er anbragt uden accept fra pladsmanden

### 3.10

For at minimere uønsket adgang til bådene skal den enkelte bådejer sikre sig, at eventuelle stiger og stillads er nedtaget og fastlåst til stativet inden man forlader beddingspladsen

### 3.11

Der må kun være tilsluttet elektricitet til båden/overdækning fra pladsen når bådejeren opholder sig på og ved båden. Når båden/overdækningen forlades, skal elstikket være afmonteret el-tavlen, og el-kablet skal være kvejlet op på båden/stativet

### 3.12

Affald skal håndteres i forhold til skiltning og må kun anbringes i de respektive beholdere

### 3.13

Master og rundholter skal, ved oplagring i masteskur/stativ, afrigges og forsynes med ejers navn. Master og rundholter skal som udgangspunkt opbevares i den havn hvor båden har sommerplads. Der gives dispensations for kravet om opbevaringssted af master og rundholter for medlemmer i Yderhavnen samt, hvis mastelængden er 15 meter eller derover. Medlemmer uden andelsbevis skal anvende mastereolen på beddingspladsen.

## **4. Brug af beddingsplads i Inderhavnen**

### 4.1

Bådstativer og opklodsninger på beddingsplads skal være tilstrækkelig til at sikre, at bådene står solidt under alle vejrforhold.

### 4.2

For at minimere uønsket adgang til bådene skal den enkelte bådejer sikre sig, at eventuelle stiger og stillads er nedtaget og fastlåst til stativet inden man forlader beddingspladsen.

#### 4.3

Stativer og opklodningsgrej skal være forsynet med navn og skal fjernes inden 8 dage efter søsætning.

#### 4.4

Grejet skal anbringes på en af afdelingsbestyrelsen anvist plads. Grej som herefter henstår, vil blive fjernet for ejerens regning, ved evt. modregning i depositum.

#### 4.5

Master og rundholter skal, ved oplagring i masteskur/stativ, afrigges og forsynes med ejers navn. Master og rundholter skal som udgangspunkt opbevares i den havn hvor båden har sommerplads. Der gives dispensations for kravet om bestemt opbevaringssted af master og rundholter for medlemmer i Yderhavnen samt, hvis mastelængden er 15 meter eller derover.

#### 4.6

Der må kun være tilsluttet elektricitet til båden/overdækning fra pladsen når bådejeren opholder sig på og ved båden. Når båden/overdækningen forlades, skal elstikket være afmonteret el-tavlen. Efter aftale med afdelingskassereren for Inderhavnen, kan der for bådejerens egen regning etableres en særskilt el-måler og forbruget skal betales af den pågældende bådejer.

*Ved anvendelse af nedenstående standardreglement for overholdelse af orden i danske lystbådehavne og mindre fiskerihavne skal følgende respekteres:*

- *Havnemyndigheden = den eller de af afdelingsbestyrelsen udpegede person(er), typisk havnefogeden, pladsmanden eller andre bestyrelsesrepræsentanter*
- *Havnebestyrelsen/havneudvalget = den pågældende afdelingsbestyrelse*

## **Bekendtgørelse om standardreglement for overholdelse af orden i danske lystbådehavne og mindre fiskerihavne**

§ 1. Det i bilag 1 anførte »Standardreglement for overholdelse af orden i danske lystbådehavne og mindre fiskerihavne« gælder for lystbådehavne og mindre fiskerihavne.

§ 2. De hidtil gældende, for de enkelte lystbådehavne og mindre fiskerihavne i medfør af § 14, stk. 1, i lov nr. 316 af 16. maj 1990 om trafikhavne m.v. og § 15, jf. § 1, stk. 2, i lov nr. 326 af 28. maj 1999 om havne, fastsatte ordensreglementer forbliver i kraft, indtil nye reglementer måtte blive udfærdiget. Dog ophæves bestemmelser i et ordensreglement om, at havnen kan tilkendegive den pågældende, at overtrædelse af reglementet kan afgøres uden retslig forfølgning ved betaling af en bøde, og at denne tilfalder havnen.

§ 3. Bekendtgørelsen træder i kraft den 1. maj 2002.

## **Bilag 1: Standardreglement for overholdelse af orden i danske lystbådehavne og mindre fiskerihavne**

For disse havne gælder, at den enkelte havn udarbejder et individuelt reglement med en beskrivelse af havnens land- og søområde og med angivelse af eventuelle særlige ordensregler, som ønskes for den pågældende havn.

Det individuelle ordensreglement skal henvise til »Bekendtgørelse om standardreglement for overholdelse af orden i danske lystbådehavne og mindre fiskerihavne«.

Det individuelle ordensreglement skal godkendes af Trafikstyrelsen.

### **1. Generelle bestemmelser**

1.1 Føreren af ethvert fartøj i havnen samt havnens øvrige brugere har pligt til at gøre sig bekendt med indholdet af dette reglement, der gratis udleveres ved henvendelse til havnemyndigheden.

1.2 Overholdelse af orden inden for havnens område påses af havnemyndigheden.

1.3 Politiet, det kommunale redningsberedskab, fiskerikontrollen og andre myndigheder udfører opgaver inden for havneområdet efter lovgivningens almindelige regler og kan benytte slæbesteder efter behov.

1.4 Havnemyndigheden skal i tjenestetiden være iført uniform eller uniformskasket, men skal i øvrigt legitimere sig, hvis det forlanges.

### **2. Regler for opankring, sejlads, fortøjning m.m.**

2.1 Fartøjer må ikke ankre inden for havnens søområde uden bydende nødvendighed, medmindre havnemyndigheden har givet særlig tilladelse dertil.

2.2 Fartøjer, der tillades opankret uden for havnens ydre værker, men inden for havnens søområde, skal føre forskriftsmæssige signaler (sort kugle eller ankerlanterne).

2.3 Havnemyndigheden kan forlange, at ethvert fartøj, som ankrer inden for havnens søområde, flyttes, hvis havnemyndigheden skønner, at fartøjet hindrer fri og sikker passage. Hvis ankringen ikke er ophørt til det af havnemyndigheden fastsatte tidspunkt, kan havnemyndigheden lade fartøjet flytte for ejerens regning og risiko.

2.4 For sejladsen inden for havnens område gælder de af Søfartsstyrelsen til enhver tid udfærdigede regler for sejlads m.m. i visse danske farvande samt evt. særlige regler, der måtte fremgå af ordensreglementets individuelle del.

2.5 Sejlads inden for havnens område skal foregå med hastigheder, der ikke overstiger opslåede fartgrænser eller i mangel af sådanne med så lav hastighed, at der ikke voldes ulempe for andre. Der skal manøvreres således, at der ikke er risiko for beskadigelse af havneanlægget.

2.6 Fastliggende fartøjer må bortset fra nødvendig forhaling ved "lastning/losning", reparation, brændstofpåfyldning m.m. kun anbringes ved de anviste (tildelte) pladser.

2.7 Gæstende fartøjer skal snarest melde deres ankomst til havnemyndigheden. Gæsten skal forhale til en anden plads, hvis en sådan anvises af havnemyndigheden, eller dersom pladsen ønskes brugt af et fartøj, som har fået pladsen anvist.

2.8 Efterkommes et givet påbud ikke, kan havnemyndigheden lade fartøjet flytte for ejerens regning og risiko.

2.9 Alle fartøjer, der benytter havnen, er forpligtet til at anvende fortøjninger og affending, der er afpasset efter fartøjets størrelse og under alle forhold holder fartøjet inden for den anviste plads.

2.10 Fartøjer må ikke fastholdes ved ankre eller trosser, som helt eller delvist spærrer farvandet i havnen, uden havnemyndighedens tilladelse, og når det forlanges, skal de slækkes for andre både.

2.11 Fartøjsejeren har ubetinget pligt til jævnligt at tilse sit fartøj, når det henligger i eller på havnen og sørge for, at det er lænset, vel fortøjet og affendret i begge sider, ligesom fartøjsejeren under oplægning på land har ubetinget ansvar for at sikre, at fartøjet er forsvarligt afstivet, og at eventuel afdækning er passende fastgjort.

2.12 Bliver det af pladshensyn nødvendigt, at flere fartøjer ligger på siden af hinanden, skal de, som ligger nærmest bolværket, affinde sig med, at mandskabet fra de udenpå liggende fartøjer har fri og uhindret passage over dækket. Mandskabet fra de yderste både skal så vidt muligt passere over fordækket på de inderste både.

2.13 Slæbejoller og lignende må kun anbringes ved fartøjet, såfremt det kan ske uden gener for andre fartøjer.

2.14 Fartøjer, der ligger fortøjet, skal fastgøre fald og lignende således, at det ikke klapper unødigt mod masten.

2.15 Et fartøj må ikke oplægges i eller på havnen uden havnemyndighedens forudgående tilladelse. En sådan tilladelse vil i givet fald indeholde de fornødne praktiske anvisninger, betingelser om økonomisk sikkerhed, overholdelse af givne tidsfrister, tilsynspligt m.v.

2.16 Efterladte, sunkne eller strandede fartøjer kan havnemyndigheden forlange flyttet inden for en af havnemyndigheden fastsat rimelig tid. Efterkommes et pålæg herom ikke, kan havnemyndigheden efter endnu en meddelt frist lade fartøjet fjerne og sælge for ejerens regning. Inden salget skal havnen så vidt muligt give ejeren besked. Provenuet fra et salg kan anvendes til hel eller delvis dækning af havnens omkostninger.

Såfremt en uafhængig vurderingsmand har erklæret, at fartøjet er værdiløst, eller at dets værdi ikke overstiger de skønnede salgskostninger, kan havnemyndigheden skaffe fartøjet bort efter at have givet skriftlig meddelelse herom til ejeren. Såfremt ejeren eller dennes opholdssted er ukendt for havnemyndigheden, kan meddelelse i stedet gives ved opslag på fartøjet samt ved annoncering i et lokalt dagblad/ugeblad.

Uanset sådant salg eller bortskaffelse hæfter ejeren fortsat for fuld betaling af havnemyndighedens omkostninger.

2.17 Vrag må ikke indbringes i havnen uden havnemyndighedens udtrykkelige tilladelse. Et sådant vrag henligger i enhver henseende for ejerens regning og risiko.

### **3. Optagning, reparation, brændstof m.m.**

3.1 Søsætning/optagning må kun foretages ved de af havnemyndigheden anviste bolværker, ramper og lignende.

3.2 Umiddelbart efter søsætning/optagning har fartøjsejeren pligt til at rydde kajen og landplads for bukke, vogne, støtter og andet grej.

3.3 Fartøjer, bådvogne og master m.m. må kun anbringes på de dertil bestemte arealer efter aftale med havnemyndigheden.

3.4 Fartøjer og bådvogne m.m., der henstår på havnens arealer eller henligger i havnens bassiner uden tilladelse, er havnemyndigheden berettiget til umiddelbart at fjerne for ejers regning og risiko.

3.5 Benzin må ikke forefindes i fartøjer på land. Tankene skal tømmes og udluftes. Opbevaring af motorbrændstoffer, smøreolier og flaskegas på havnens område må kun finde sted med brandmyndighedens tilladelse.

3.6 Ved brændstofpåfyldning skal træffes alle forholdsregler til at sikre imod antændelse om bord eller på kaj.

### **4. Forskellige miljø-og ordensbestemmelser**

4.1 Henkastning af affald af enhver art i havnebassiner eller på havnens område er forbudt. Der henvises til at benytte de affaldsbeholdere, der er opstillet på havnearealet.

4.2 Miljøfarligt affald såsom spildolie, malingrester, fortynder, udtjente oliefiltre og akkumulatorer må ikke anbringes i eller ved de almindelige affaldsbeholdere, men skal afleveres i de dertil indrettede specialbeholdere.

4.3 Reparationsarbejder eller lignende på skibe eller materiel, som henligger i havnen, skal foregå i henhold til gældende miljø- og arbejdsmiljøbestemmelser. Afrenset affald skal opsamles og bortskaffes i henhold til gældende bestemmelser således, at havnen ikke påføres et oprensings-, miljø- eller iltsvindsproblem.

4.4 Udpumpning af marinetoiletter eller tømning af holding-/septictanke i havnen er forbudt. Der henvises til brug af havnens toiletter og modtagefaciliteter.

4.5 Udpumpning af olieholdigt vand i havnen er forbudt. Vandet skal opsuges og tømmes i de særlige beholdere, der er opstillet på havnen, mærket "Spildolie" eller "Olieholdigt bundvand".

4.6 Afrensning af fartøjer, som er påført biocidholdig bundmaling, må alene finde sted ved eventuelle særligt indrettede vaskepladser.

4.7 Følgende aktiviteter må kun finde sted inden for havnens område med havnemyndighedens forudgående tilladelse:

a) Afbrænding af fyrværkeri. Afbrænding af festfyrværkeri kræver dog tillige politiets tilladelse.

b) Åben ild, herunder åben grill, om bord i fartøjet og på havneområdet i øvrigt uden for eventuelle dertil indrettede grill-pladser.

c) Fiskeri.

d) Vandskiløb, kapsejlad, benyttelse af sejlbrætter, sejlads med vandscootere og lignende.

e) Badning og dykning fra skibe eller bolværker.

f) Placering af husbåde.

g) Teltslagning og opstilling af campingvogne.

4.8 Havnemyndigheden kan give anvisninger vedrørende færdsel på havneområdet.

4.9 Parkering af campingvogne og bådtrailere må kun ske på de dertil særligt indrettede parkeringspladser.

4.10 Alt, hvad der findes, optages eller bjærges inden for havneområdet, skal straks anmeldes til havnemyndigheden.

## **5. Havneopsyn, ansvar og straffebestemmelser**

5.1 Enhver, der befinder sig på havneområdet, har pligt til straks at efterkomme havnemyndighedens anvisninger og påbud, herunder også om at fjerne sig fra havnens område.

Hvis en fartøjsejer eller en anden bruger af havnen ikke efterkommer dette reglements bestemmelser eller de af havnemyndigheden givne pålæg så hurtigt, som det skønnes nødvendigt af myndigheden, er denne berettiget til at træffe de fornødne foranstaltninger til, at sådant sker. For beskadigelser, som derved måtte blive påført fartøjet med udstyr eller andre genstande, kan ejeren ikke forlange erstatning. Ejeren er pligtig til at erstatte de udgifter, som de udførte foranstaltninger måtte have medført.

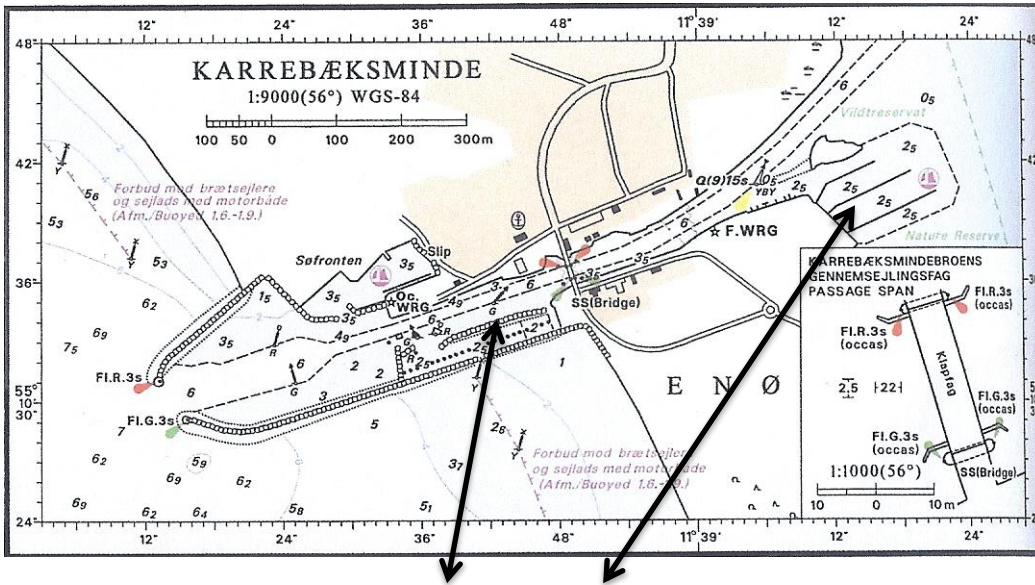
5.2 Mener nogen sig forurettet af havnemyndigheden, kan sagen indbringes for havnebestyrelsen/havneudvalget, men et påbud skal under alle omstændigheder efterkommes.

5.3 Fartøjsejeren er ansvarlig for enhver skade (herunder tings-, person-, og følgeskade), der er forårsaget ved fejl eller forsømmelse udvist af fartøjsejeren eller øvrige besætningsmedlemmer. Ansvaret gælder skade, som direkte eller indirekte er forvoldt i forbindelse med anløbet af, opholdet i, brugen af eller afsejlingen fra havnen.

5.4 Havnemyndigheden er ansvarlig for skader på fartøjet eller dets besætning, såfremt skaderne er forårsaget ved fejl eller forsømmelse begået af havnemyndigheden.

5.5 Medmindre højere straf er forskyldt efter anden lovgivning, straffes overtrædelse af pkt. 2.1-2.2, 2.5-2.7, 2.9-2.15, 2.17, 3.1, 3.5-3.6, 4.1-4.9 og 5.1, første afsnit, med bøde.

## Bilag 2: Kortudsnit og positioner for land- og sømråder for Næstved Sejlklubs havne: Næstved Kanalhavn, Inderhavnen og Yderhavnen.



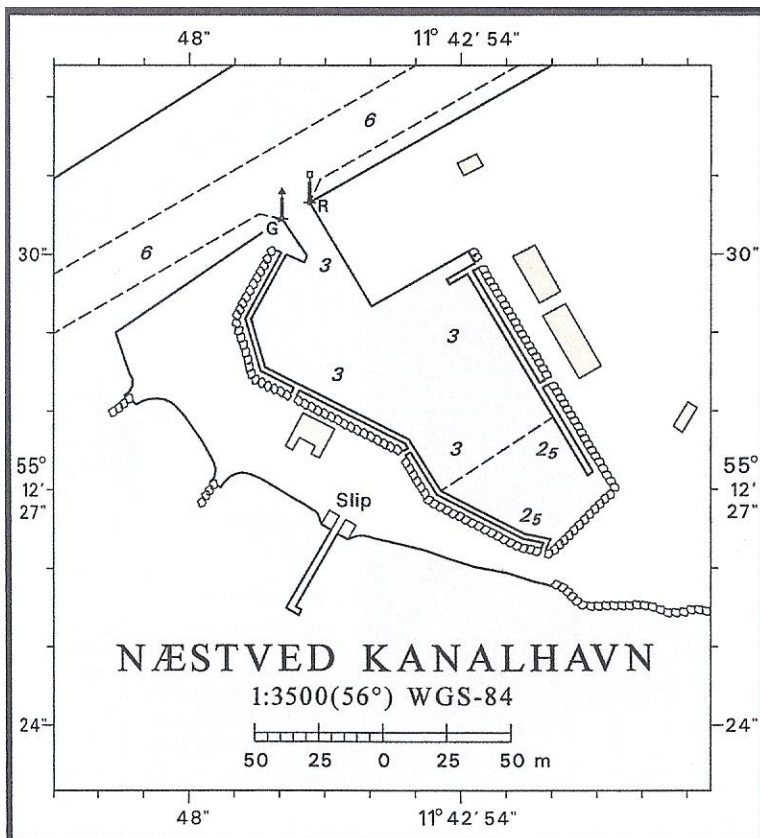
Sømråde for Karrebæksminde Yderhavn og Inderhavn 55°10,7'N 11°39,3'E

Havnegrænsen for Inderhavnen følger uddybningsgrænsen.

Havnegrænsen for Yderhavnen følger de afgrænsede stenmoler med en ret linje mellem molehovederne samt havnens dækkende værker mod øst.

Landområdet for Karrebæksminde Yderhavn omfatter arealet umiddelbart omkring klubhuset øst for Yderhavnen's havnebassin

Landområdet for Karrebæksminde Inderhavn omfatter det naturligt afgrænsede areal med div. klubhuse vest for Inderhavnen's havnebassin



Søområde for Næstved Kanalhavn 55°12,5'N 11°42,9'E. Det til havnen hørende søområde er afgrænset af havnens dækkende værker samt en ret linje på tværs af ind- og udsejlingen i en linje der følger den sydligste kant af kanalen.

Landområdet for Næstved Kanalhavn omfatter tilstødende areal omkring havnebassinet. Næstved Sejlklubs kran- og beddingsplads ligger på tilstødende areal nordøst for havnebassinet og klubhuset parallel med Kanalvej.